

# GemeindeCloud.at

*Der österreichische Cloudspeicher  
nur für Städte und Gemeinden*

ITK – 07/2020

„Kostengünstig – unabhängig von der Zahl registrierter User\*innen – sicher - datenschutzkonform – Datenhaltung ausschließlich in Österreich – garantiert keinerlei Auswertungen“, waren zusammengefasst die Hauptanforderungen vieler Städte und Gemeinden im Rahmen einer vom Österreichischen Städtebund durchgeführten Umfrage, die der neue Cloudspeicher der IT-Kommunal vollinhaltlich erfüllt.

Der im größten österreichischen Rechenzentrum angesiedelte Cloudspeicher-Service [www.gemeindecloud.at](http://www.gemeindecloud.at) der IT-Kommunal bietet exklusiv Städten und Gemeinden die Möglichkeit, beliebige Daten sicher in einer abgeschlossenen Umgebung zu hinterlegen und je nach Bedarf innerhalb der eigenen Organisation zu teilen oder Dritten einen passwortgesicherten Zugriff darauf zu geben.

## Leistungen und Funktionen der GemeindeCloud.at

Die zur Verfügung gestellten Funktionen orientieren sich sehr stark an den Anforderungen, die aus der Cloudspeicher-Befragung des österreichischen Städtebundes hervorgegangen sind. Die GemeindeCloud.at bietet teilnehmenden Gemeinden somit eine extrem kostengünstige Alternative zu selbst gehosteten oder teuren kommerziellen Services.



Leistungen	
<b>Dashboard</b> Startseite; Überblick zuletzt genutzter Dateien, Termine etc. (selbst konfigurierbar)	1
<b>Daten ablegen und teilen</b> Synchronisierung und Zugriff auf abgelegte Daten, direkt und mittels WebDAV	2
<b>Chat / Videochat / Videokonferenz</b> Nextcloud Talk integriert ( <i>Im Erprobungsstadium / steht testweise zur Verfügung</i> ).	3
<b>Kontakte verwalten</b> Synchronisierung mittels CardDAV möglich.	4
<b>Termine verwalten</b> Synchronisierung mittels CalDAV möglich.	5
<b>Projekte abwickeln (Kanban Board)</b> Zusatz-Tool, ausgerichtet auf Projekt- und Personalorganisation für Teams.	6

<b>Ankündigungen des Betreibers lesen</b> Zentrale Nachrichten der System-Administration (z.B. Wartungsfenster) lesen.	7
<b>Umfragen erstellen</b> Vergleichbar mit Doodle aber mit der Möglichkeit, den Zugang auf bestimmte Benutzer oder Gruppen einzuschränken. Umfragen können öffentlich oder privat sein.	8
<b>Aufgaben erstellen und zuteilen</b> Aufgaben erstellen, die auch mit anderen Benutzern geteilt werden können.	9
<b>Termine zum Reservieren freigeben</b> Terminslots erstellen, die von Bürger*innen extern gebucht werden können.	10
<b>Aktivitäten verfolgen</b> Zeigt die vorangegangenen Aktivitäten im Datei-Bereich.	11

<b>Funktionen</b>	
<b>Active Directory / LDAP Anbindung</b> Die lokalen Benutzerprofile können optional angebunden und verwendet werden.	✓
<b>Single Sign On (SSO / SAML)</b> Derzeit nur bei Active Directory-Anbindung möglich.	✓
<b>Versionierung</b> In der gemeindecloud.at ist eine einfache Versionsverwaltung für Dateien integriert. Diese erstellt Backups, auf die Anwender*innen selbst zugreifen können.	✓
<b>Externe Freigabe</b> Freigabe von Dateien und Ordnern an Dritte als Link.	✓
<b>Antivirenschutz</b> Dateien werden beim Upload automatisch auf Viren überprüft.	✓
<b>Standard-Schnittstellen</b> WebDAV, CardDAV, CalDAV	✓
<b>2-Faktor Authentifizierung</b> Höhere Zugriff-Sicherheit, kann auf Wunsch einer Gemeinde aktiviert werden.	✓
<b>Automatisches Löschen von Dateien nach XX Tagen</b> Durch die Benutzer*innen selbst einstellbar.	✓
<b>Corporate Design / URL der Gemeinde</b> Ein eigenes Corporate Design und eine eigene URL für teilnehmende Gemeinden ist nicht möglich, da es sich um eine gemeinsam genutzte Plattform handelt.	✗
<b>Synchronisation mit Win/Mac</b> Entsprechende Clients sind verfügbar, ansonsten via WebDAV.	✓
<b>Mobile Apps (Android/iOS)</b> Nextcloud App und Nextcloud-Talk App (Messenger)	✓
<b>Kollaboration</b> Mit der zentral bereitgestellten Open Source Software „ONLY-Office“ können gemeinsam Dokumente in der gemeindecloud.at bearbeitet werden.	✓
<b>Wiederherstellung</b> Wenn eine Datei gelöscht wird, wird diese vorerst in den Papierkorb verschoben. Diese Dateien können von Anwender*innen selbst wiederhergestellt werden.	✓
<b>Berechtigungen selbst verwalten</b> Anwender*innen und Berechtigungen werden durch die Kommune selbst verwaltet. (insb. Benutzerverwaltung)	✓
<b>Logging</b> Es werden alle LogIn- und Dateiaktivitäten sowie Warnungen und Fehler geloggt. Die Logs werden standardmäßig NICHT ausgewertet und dienen nur der Beweis-Sicherung im Anlassfall.	✓

## Technik und Architektur

Die Lösung basiert grundsätzlich auf der Open Source Software „NextCloud“, wurde von IT-Kommunal jedoch um einige, speziell von Städten und Gemeinden besonders gewünschte Funktionen erweitert. Der Betrieb erfolgt in einem österreichischen Rechenzentrum und ist redundant ausgelegt. Die Daten werden laufend und ausschließlich innerhalb Österreichs gesichert. Es erfolgt keinerlei Datenauswertung (Zugriffsdaten, Bewegungsdaten, etc.).

Die Datenverbindungen sind Ende-zu-Ende verschlüsselt und der Zugriff kann auch von mobilen Geräten aus erfolgen.

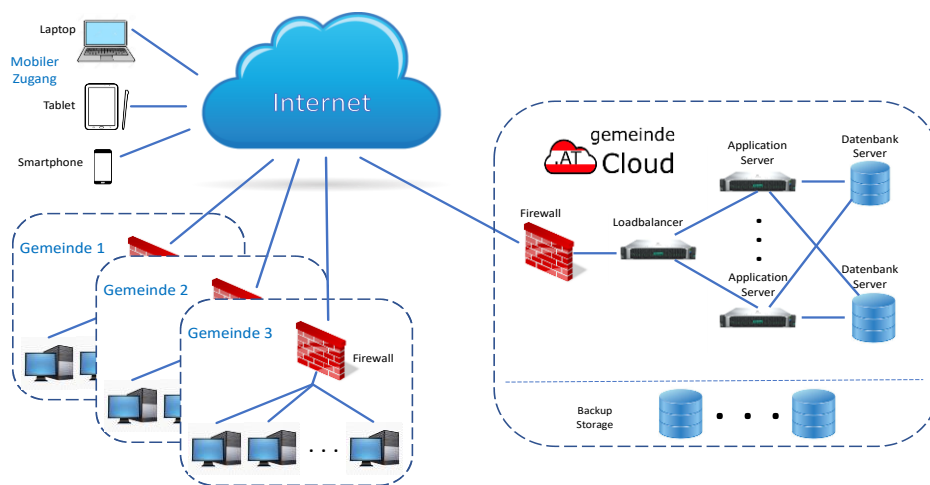


Bild: Architektur

## Mögliche Anwendungsszenarien

- ✓ **Akteneinsicht** für Bürger\*innen,
- ✓ **Auskunftserteilung** im Zuge einer Anfrage gemäß Art. 15 – 20 DSGVO,
- ✓ **Sitzungsunterlagen** für Mandatar\*innen bereitstellen,
- ✓ Im **Bürgerservice** Unterlagen bereitstellen,
- ✓ **Austausch** von Unterlagen mit Sachverständigen, Vertragsfirmen oder anderen Behörden,
- ✓ **Projektentwicklung** mit internen und externen Beteiligten,
- ✓ **Terminfreigabe und -reservierung** für Parteienverkehr,
- ✓ Zugriff auf Dateien, die im **Home-Office** benötigt werden,
- ✓ u.v.m.

## Kosten

### GemeindeCloud.at

Üblicherweise werden Cloudspeicher pro registriertem/r Benutzer\*in und Monat verrechnet – ein Modell, das gerade Städte und Gemeinden, die häufig viele registrierte Anwender\*innen aber nur vergleichsweise wenig Speicherplatz benötigen, gravierend benachteiligt.

IT-Kommunal bleibt auch beim Cloudservice dem Ansatz eines auf den Bedarf der Kommunalverwaltung ausgerichteten Tarifmodells treu. Je nach benötigtem Speicherplatz durch die Gemeinde kann das entsprechende Paket gebucht werden. Bereits beim kleinsten Paket sind sämtliche Leistungen enthalten, vollkommen unabhängig davon, wie viele Personen aus der Gemeinde darauf zugreifen! <sup>1)</sup>

Wird mehr Speicher benötigt, kann dieser zusätzlich hinzugebucht oder auch wieder abbestellt werden. Damit ist sichergestellt, dass die Kosten auch der tatsächlichen Nutzung entsprechen.

### ADD ON – GemeindeCloud.Archiv

GemeindeCloud.Archiv ist ein Add On zur GemeindeCloud.at, welches die Einbindung von großen Speichermengen in der GemeindeCloud.at für Archivmaterial bietet.

Ablagematerial, welches nicht Teil des täglichen Arbeitens ist aber dennoch strukturiert, DSGVO-konform und sicher in der Cloud verwahrt werden soll findet im GemeindeCloud.Archiv Platz. Das Add On ist auf die wesentlichsten Funktionen reduziert und dient rein der Ablage und bedarfsorientierten Aushebung von Daten. Dieser minimalistische Produktansatz erlaubt es, mit dem Add On große Speichermengen zu niedrigsten Preisen anzubieten.

Speicherplatz <sup>2</sup>	GemeindeCloud.at			ADD ON Gemeindecloud.Archiv		
	Nutzungsentgelt monatlich EUR	Nutzungsentgelt jährlich EUR	Ersteinrichtung einmalig EUR	Nutzungsentgelt monatlich EUR	Nutzungsentgelt jährlich EUR	Ersteinrichtung einmalig EUR
5 GB	14	168	120	-	-	-
10 GB	26	312	180	-	-	-
15 GB	38	456	240	-	-	-
20 GB	48	576	300	-	-	-
50 GB	113	1.356	360	-	-	-
100 GB	217	2.604	420	-	-	-
250 GB	458	5.496	480	120	1.440	90*
500 GB	750	9.000	540	220	2.640	90*
750 GB	-	-	-	340	4.080	90*
1.000 GB	1.416	16.992	600	430	5.160	90*
2.000 GB	-	-	-	820	9.840	90*

\* Für Kunden, die das Add On zeitgleich mit einem gemeindecloud.at Produkt bestellen, entfallen die Kosten zur Ersteinrichtung des GemeindeCloud.Archivs

<sup>1)</sup> Die Bereitstellung des Service „Gemeindecloud.at“ erfolgt auf Fair-Use-Basis. Das bedeutet, dass die Maximalzahl der registrierten Anwender\*innen je gebuchtem Paket grundsätzlich nicht vorgegeben wird. Besteht jedoch ein eklatantes Ungleichgewicht zwischen gebuchtem Speicherplatz und Anwender\*innen-Zahl (z.B. Leistungspaket 1 mit 5 GB Speicherplatz und 200 Anwender\*innen) so behält sich IT-Kommunal vor, die Zahl der registrierten Anwender\*innen im Einzelfall zu beschränken! Ein Richtwert für die Balance zwischen Benutzer\*innen und Speicherplatz ist ein GB pro Benutzer\*in.

<sup>2)</sup> Das Speicherkontingent kann auf zwei Arten vergeben werden: a) durch den Administrator der Gemeinde getrennt pro Benutzer\*in der eigenen Gemeinde oder b) durch IT-Kommunal als Gesamtkontingent für die Gemeinde (siehe Nutzungsbedingungen Punkt 8)

## **Zusatzkosten GemeindeCloud.at (einmalig)**

- Einrichtung gesicherte **VPN Verbindung** für LDAP Abfrage (IPSec, OpenVPN, ...) zur gemeindecloud.at: € 150,-
- Einrichtung einer **AD-Anbindung**: € 490,-

## **Zusatzkosten GemeindeCloud.at & GemeindeCloud.Archiv (nach Bedarf)**

- Für **weiterführende Dienstleistungen** kommt ein Stundensatz von € 115,- zur Anwendung.<sup>3</sup>

Um eine feinere Abstufung zu bekommen können auch Pakete kombiniert werden. Die laufenden Kosten werden einfach addiert, für die Ersteinrichtung kommt der Betrag des jeweils größten gebuchten Pakets, bei einem Upgrade die Differenz, zur Verrechnung. Die Verrechnung erfolgt quartalsweise für das gebuchte Kontingent, Speicherplatz-Reduktionen sind ebenfalls quartalsweise möglich.

## **Rechenbeispiel 150 GB:**

(100 GB) € 2.600 + (50 GB) € 1.350 = € 3.950 jährlich / € 420 einmalig

## **ZVK - Rabatt**

Mitgliedern des ZVK – Zentrums für Verwaltungskooperation wird eine Ermäßigung von € 1,- pro GB Speicherplatz auf das jährliche Nutzungsentgelt der GemeindeCloud.at (ohne Archiv) eingeräumt.

## **Rechenbeispiel Stadt mit 9.500 Einwohner\*Innen und 50 GB Speicherplatz-Bedarf:**

Ersparnis Nutzungsentgelt gemeindecloud.at: € 50,- p.a., somit bereits 50% des Mitgliedsbeitrages!

---

<sup>3</sup> Alle Preise verstehen sich netto zuzüglich USt.